

Informe Global de Riesgos 2026

21^a edición

Resumen ejecutivo

RESULTADOS DE LA ENCUESTA DE PERCEPCIÓN
GLOBAL DE RIESGOS 2025–2026



Hallazgos clave

El **Informe Global de Riesgos 2026**, en su **21.ª edición**, marca el inicio de la segunda mitad de una década caracterizada por una elevada volatilidad económica, política y social. El informe analiza los riesgos globales a través de tres horizontes temporales, con el objetivo de apoyar a los tomadores de decisiones en el equilibrio entre las crisis actuales y las prioridades estratégicas de largo plazo.

El Capítulo 1 presenta los resultados de la **Encuesta de Percepción Global de Riesgos (GRPS)**, que recoge las opiniones de **más de 1.300 expertos a nivel mundial**. El análisis explora los riesgos en:

- Corto plazo o inmediato (2026)
- Mediano plazo (hasta 2028)
- Largo plazo (hasta 2036)

El **Capítulo 2** examina las implicaciones de estos riesgos y sus interconexiones a través de **seis análisis en profundidad** sobre temas seleccionados.

A continuación, se presentan los **hallazgos clave del informe**, comparando la evolución de la percepción de riesgo en los tres horizontes temporales.

La incertidumbre define el panorama global de riesgos en 2026

La **incertidumbre** se consolida como el rasgo central del panorama global de riesgos en 2026.

Los resultados de la GRPS reflejan una percepción negativa tanto en el corto como en el largo plazo.

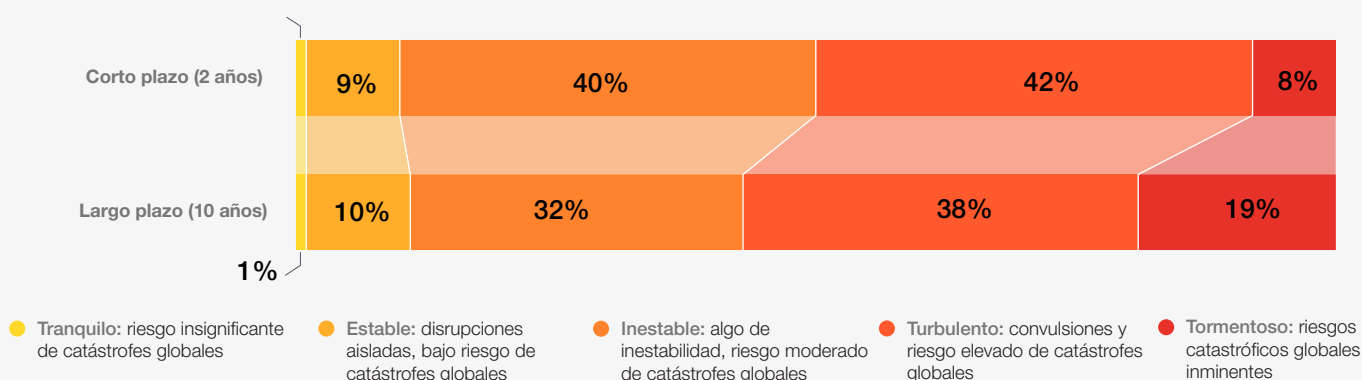
- **50%** de los encuestados anticipa un entorno **turbulento o tormentoso** en los próximos **dos años**, proporción que aumenta a **57%** cuando se proyecta a un horizonte de **diez años** (Figura 1).
- Un **40%** considera que el panorama global será **inestable** en el período de dos años, frente a un **32%** en el horizonte de diez años.
- Solo **1%** de los encuestados prevé un escenario **tranquilo** en cada uno de los horizontes analizados.

Riesgos más interconectados y una era de competencia

A medida que los riesgos globales continúan aumentando en **escala, interconectividad y velocidad**, 2026 se perfila como una era de **competencia**.

El debilitamiento de los mecanismos de cooperación internacional y la retirada de algunos gobiernos de los marcos multilaterales están ejerciendo una presión creciente sobre la estabilidad global. En este contexto, emerge un **escenario multipolar disputado**, donde la confrontación sustituye progresivamente a la colaboración y la **confianza —elemento clave de la cooperación— pierde relevancia como activo estratégico**.

FIGURA 1



Fuente

Encuesta de Percepción Global de Riesgos 2025–2026, Foro Económico Mundial.

Nota

Los porcentajes pueden no sumar 100 % debido a redondeos

Comparación interanual: mayor tensión en el corto plazo

Los resultados de la GRPS 2025–2026 muestran un **incremento significativo de las preocupaciones a corto plazo** en comparación con el año anterior:

- Se registra un **aumento de 14 puntos porcentuales** en los encuestados que describen los próximos **dos años** como **turbulentos o tormentosos**.
- En contraste, para el horizonte de **diez años**, se observa una **mejora de cinco puntos porcentuales** en estas mismas categorías, pasando del **62%** el año pasado al **57%** en esta edición.
- Asimismo, aumenta ligeramente la proporción de quienes anticipan un escenario **tranquilo o estable (+3 puntos porcentuales)** y **inestable (+2 puntos porcentuales)**.

El multilateralismo está en retroceso

El **sistema multilateral se encuentra bajo una presión creciente**. La disminución de la confianza entre los Estados, la menor transparencia institucional y el debilitamiento del respeto al estado de derecho, junto con un **aumento del proteccionismo**, están tensionando las relaciones internacionales, el comercio y la inversión construidos durante décadas, y elevan la propensión al conflicto.

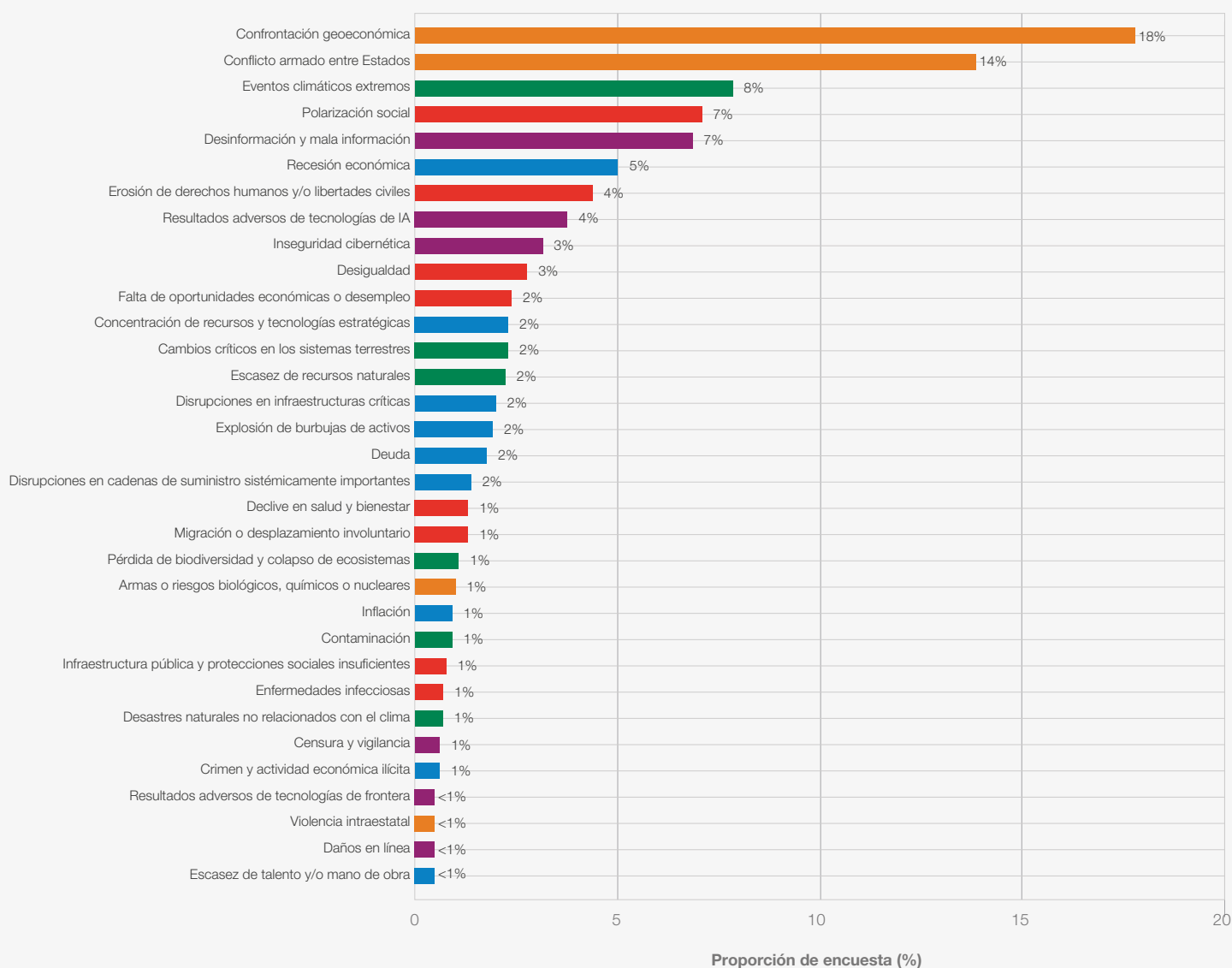
En este contexto, la **confrontación geoeconómica** se posiciona como la principal preocupación para los encuestados. Fue identificada por el **18 %** como el **riesgo más probable de desencadenar una crisis global material en 2026**, lo que supone un ascenso de **dos posiciones** respecto al año anterior (Figura 2).

Le sigue el **conflicto armado entre estados**, señalado por un 14% adicional de los participantes.

FIGURA 2

Panorama actual de riesgos globales

"Por favor, seleccione un riesgo que considere más probable que provoque una crisis material a escala global en 2026."



Fuente: Encuesta de Percepción Global de Riesgos 2025–2026, Foro Económico Mundial.

Categoría de riesgo

■ Económicas ■ Ambientales ■ Geopolíticas ■ Sociales ■ Tecnológicas

La confrontación geoeconómica como riesgo estructural

En un mundo ya debilitado por rivalidades crecientes, cadenas de suministro inestables y conflictos prolongados con riesgo de desbordamiento regional, la confrontación geoeconómica genera consecuencias sistémicas, deliberadas y de gran alcance, incrementando la fragilidad de los Estados.

Su centralidad en el panorama de riesgos globales no se limita a 2026. Los encuestados la identifican también como el **principal riesgo en el horizonte de dos años (hasta 2028)**, con un ascenso de **ocho posiciones** respecto al informe anterior (Figura 3 y Figura D).

La confrontación geoeconómica amenaza el **núcleo de la economía global interconectada**, como se analiza en la **Sección 2.2: Multipolaridad sin multilateralismo**.

Los riesgos económicos se intensifican

Los **riesgos económicos**, considerados de forma conjunta, registran **los mayores aumentos en el ranking de riesgos para los próximos dos años**, aunque partían de posiciones relativamente bajas en el informe anterior.

En el horizonte de corto plazo, se observan incrementos relevantes en tres riesgos clave (Figura 4):

- **Recesión económica:** sube **ocho posiciones**, hasta el **puesto #11**.
- **Inflación:** asciende también **ocho posiciones**, hasta el **puesto #21**.
- **Explosión de burbujas de activos:** escala **siete posiciones**, hasta el **puesto #18**.

Entre estos factores, la **recesión económica** presenta **uno de los mayores incrementos en la puntuación de severidad** respecto al año pasado, solo superada por la **confrontación geoeconómica**.

Un ajuste económico con riesgo de nueva volatilidad

La **Sección 2.4: Un ajuste económico** analiza cómo, en los próximos dos años, la combinación de varios factores podría anticipar una **nueva fase de volatilidad** económica, con impactos relevantes para empresas y sociedades:

- Crecientes preocupaciones sobre la **sostenibilidad de la deuda**.
- Riesgo de **burbujas económicas** en distintos mercados.
- Un contexto de **confrontación geoeconómica creciente**, que amplifica tensiones financieras y limita la coordinación internacional.

Este escenario podría **incrementar la inestabilidad social y empresarial**, especialmente en economías con márgenes fiscales y financieros más limitados.



FIGURA 3 | Riesgos globales clasificados por gravedad, a corto plazo (2 años) y a largo plazo (10 años). "Estime el impacto probable (gravedad) de los siguientes riesgos en un período de 2 y 10 años".



Fuente

Encuesta de Percepción Global de Riesgos 2025–2026, Foro Económico Mundial.

Categorías de riesgo

Económicas

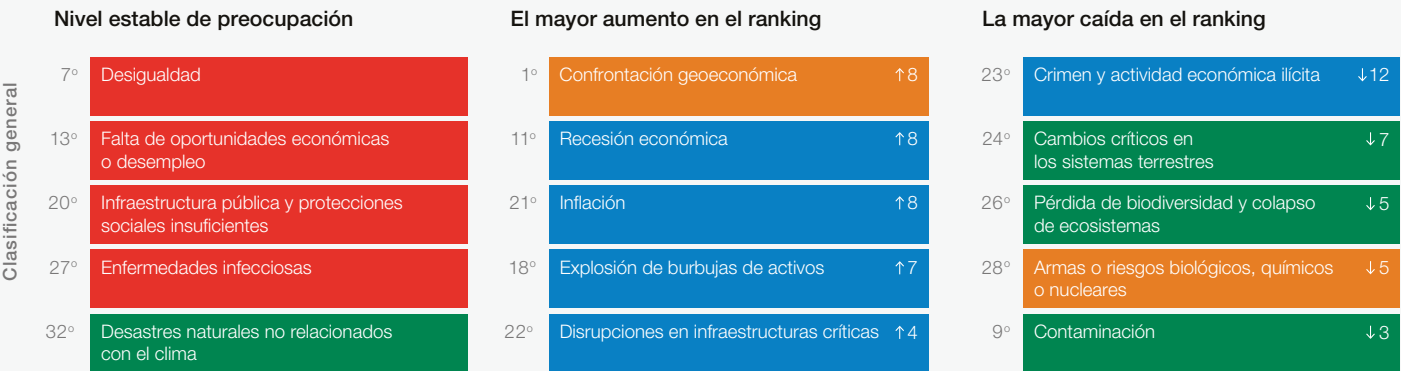
Ambientales

Geopolíticas

Sociales

Tecnológicos

FIGURA 4 | Cambio en la percepción de los riesgos globales a corto plazo (2 años) respecto al año pasado



Fuente

Encuesta de Percepción Global de Riesgos 2025–2026, Foro Económico Mundial.

Categorías de riesgo

Económicas

Ambientales

Geopolíticas

Sociales

Tecnológicos

Los riesgos tecnológicos crecen, en gran parte sin control

Los avances tecnológicos y las nuevas innovaciones continúan impulsando oportunidades con beneficios potenciales significativos en ámbitos como la salud, la educación, la agricultura y la infraestructura. Sin embargo, estos desarrollos también están generando nuevos riesgos, con impactos que se extienden desde los mercados laborales hasta la integridad de la información y el uso de sistemas de armas autónomas.

En la perspectiva a dos años, dos riesgos tecnológicos destacan de forma clara:

- Desinformación y mala información, que ocupa el puesto #2.
 - Inseguridad cibernética, que se sitúa en el puesto #6.
- Por su parte, los resultados adversos de la inteligencia artificial representan el riesgo tecnológico con el mayor aumento en el ranking a lo largo del tiempo. Este riesgo asciende del puesto #30 en el horizonte de dos años al puesto #5 en el horizonte de diez años, reflejando una creciente preocupación por sus efectos estructurales.

FIGURA 5 | Riesgos de menor clasificación por gravedad, a corto plazo (2 años) y a largo plazo (10 años)



La **Sección 2.7: IA a gran escala** analiza cómo, en la próxima década, la inteligencia artificial podría impactar de forma profunda los **mercados laborales, las dinámicas sociales y la seguridad global**.

En contraste, los **resultados adversos de tecnologías de frontera** —que incluyen desarrollos emergentes aún en fases tempranas—, aunque aumentan del **puesto #33 al #25** en el ranking a **diez años** (Figura 5), permanecen en términos generales en posiciones relativamente bajas dentro del conjunto de riesgos evaluados.

Las sociedades están al límite

La **polarización social y política** en aumento está intensificando las presiones sobre los sistemas democráticos. Movimientos sociales, culturales y políticos de carácter extremista ponen a prueba la **resiliencia institucional** y erosionan la confianza pública.

La proliferación de narrativas de tipo “**calles contra élites**” refleja un **desencanto profundo con las estructuras tradicionales de gobernanza**, dejando a amplios segmentos de la población con la percepción de estar excluidos de los procesos de toma de decisiones políticas y cada vez más escépticos respecto a la capacidad de las políticas públicas para mejorar sus condiciones de vida.

En este contexto:

- La **desigualdad** es identificada, por **segundo año consecutivo**, como el **riesgo global más interconectado**, seguida de cerca por la recesión económica (Figura 6).
- La **desinformación y la mala información**, que ocupa el **segundo lugar en el horizonte de dos años**, solo por detrás de la confrontación geoeconómica, continúa siendo una **preocupación global de primer orden**.

A medida que la **riqueza se concentra en pocas manos** y las presiones derivadas del **costo de vida** se mantienen elevadas, las **economías estructuralmente en forma de K** se consolidan como un riesgo, cuestionando la **sostenibilidad del contrato social** y su financiamiento.

La **Sección 2.3: Valores en guerra** explora cómo la polarización social y política podría **profundizarse en los próximos dos años**, a medida que la tecnología se integra de forma creciente en la vida cotidiana y persisten las tensiones geoeconómicas. Este proceso incrementa los riesgos asociados a la **desconfianza digital** y a la **dilución del progreso socioambiental**.

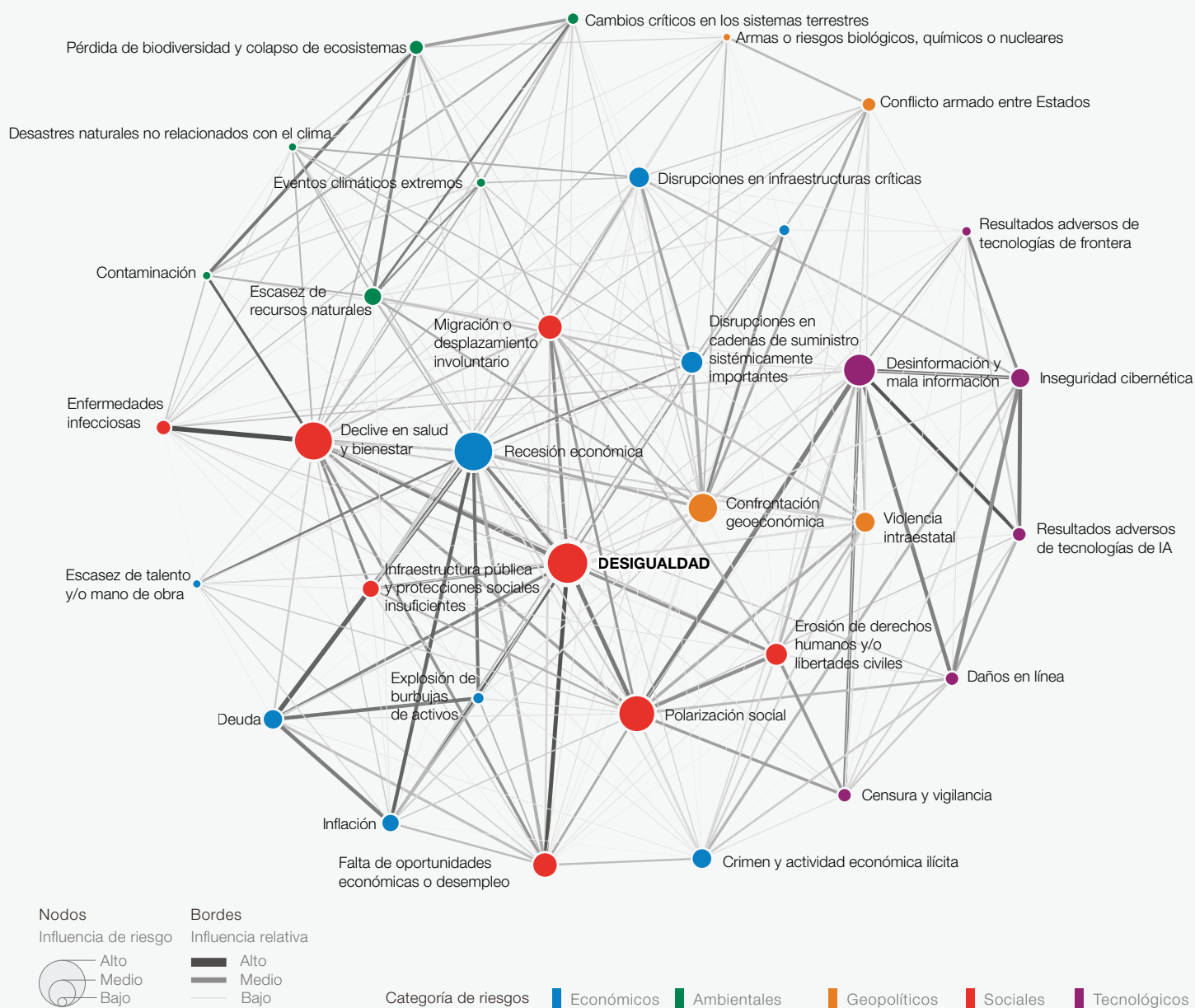
Las preocupaciones ambientales están siendo relegadas

Los resultados de la GRPS indican un **cambio en las prioridades percibidas**, con una mayor atención a riesgos no ambientales en comparación con años anteriores.

En la **perspectiva a dos años**, la mayoría de los **riesgos ambientales** desciende en el ranking:

- **Eventos climáticos extremos** caen del **puesto #2 al #4**.
- **Contaminación** desciende del **puesto #6 al #9**.
- **Cambios críticos en los sistemas terrestres** bajan **siete posiciones**.
- **Pérdida de biodiversidad y colapso de ecosistemas** descienden **cinco posiciones**, situándose ambos en la **mitad inferior** del ranking de riesgos a dos años.

Además, **todos los riesgos ambientales** registran una **disminución en su puntuación de severidad** para el horizonte de dos años en comparación



Fuente

Encuesta de Percepción Global de Riesgos 2025–2026, Foro Económico Mundial.

con el año anterior. Es decir, no solo pierden peso relativo frente a otras categorías, sino que también se observa un **desplazamiento absoluto** alejándose de las preocupaciones ambientales inmediatas.

El largo plazo mantiene el foco en el riesgo ambiental

En contraste con el corto plazo, en el **horizonte de diez años** los riesgos ambientales se mantienen como los **más severos**:

- Los **eventos climáticos extremos** son identificados como el **principal riesgo global**.
- **Cinco de los diez principales riesgos** corresponden a factores de naturaleza ambiental (Figuras 7 y 10).

Adicionalmente, en la GRPS de este año se consultó a los encuestados sobre su percepción

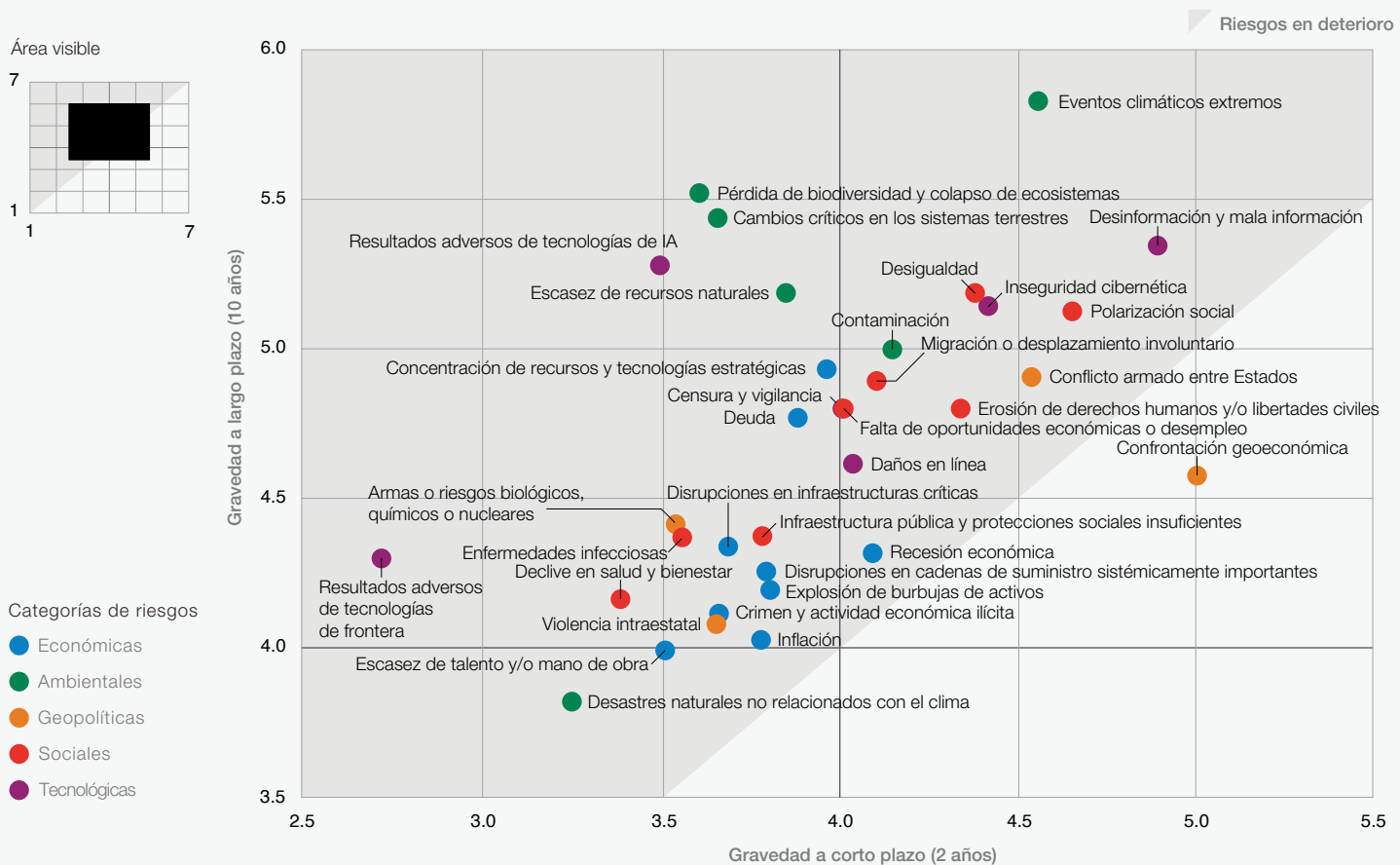
del panorama global según **categorías de riesgo**: social, tecnológico, ambiental, económico y geopolítico.

En este análisis:

- Los **riesgos ambientales** son percibidos con el **mayor nivel de pesimismo** en la próxima década.
- Cerca de **tres cuartas partes de los encuestados** anticipan un escenario **turbulento o tormentoso** para esta categoría (Figura 8).

La **Sección 2.5: Infraestructura en peligro** examina, entre otros aspectos, los efectos del **clima extremo persistente** y el **cambio climático** sobre una **infraestructura envejecida**. Desde **cuellos de botella en las cadenas de suministro** hasta **tensiones en las redes eléctricas**, la infraestructura crítica enfrenta riesgos que **ya se están materializando** y afectan a las sociedades a escala global.

FIGURA 7 Gravedad relativa de los riesgos globales, a corto plazo (2 años) y a largo plazo (10 años)



Fuente

Encuesta de Percepción Global de Riesgos 2025–2026,
Foro Económico Mundial.

Nota

La gravedad se evaluó en una escala Likert de 1 a 7 [1 = gravedad baja, 7 = gravedad alta].

Un nuevo orden competitivo está emergiendo

El actual período de **transformación geoeconómica** está redefiniendo alianzas y poniendo a prueba la resiliencia de los mercados y de las instituciones surgidas tras la **Conferencia de Bretton Woods de 1944**. El avance del **proteccionismo**, el uso de **políticas industriales estratégicas** y la **intervención activa de los gobiernos en cadenas de suministro críticas** apuntan a un entorno global cada vez más competitivo y fragmentado.

En este contexto, la **Encuesta de Percepción Global de Riesgos (GRPS) 2025–2026** muestra un cambio claro en la expectativa sobre la cooperación internacional:

- **68%** de los encuestados describe el entorno político global para la cooperación en riesgos globales dentro de los próximos **10 años** como un **orden multipolar o fragmentado**, en el que potencias medias y grandes disputan, establecen y hacen cumplir **reglas y normas regionales**.
 - Esta percepción representa un **aumento de cuatro puntos porcentuales** respecto al año anterior (Figura 9).

- **14%** anticipa un **orden bipolar o bifurcado**, moldeado por la competencia estratégica entre dos superpotencias.
- **12%** prevé un **realineamiento hacia un nuevo orden internacional liderado por una superpotencia alternativa**.
- Solo **6%** espera una **revitalización del anterior orden internacional unipolar basado en reglas**, liderado por Estados Unidos.

Este giro hacia políticas más **introspectivas y adversariales** incrementa la incertidumbre sobre el futuro del multilateralismo y plantea interrogantes clave sobre la capacidad de la comunidad internacional para abordar desafíos compartidos como el **cambio climático**, la **salud global** y la **estabilidad económica**, así como para generar el **crecimiento local** necesario para la prosperidad y la estabilidad internas.

En este escenario en evolución, el **liderazgo global** y los **valores que sostendrán la próxima fase de cooperación internacional** permanecen como cuestiones críticas aún sin resolver.

Competencia, pero con margen para reconstruir el orden

La historia demuestra que el orden internacional puede **reconstruirse** si las naciones optan por la **colaboración estratégica**, incluso en contextos de alta competencia. El futuro no responde a una trayectoria única e inevitable, sino a un **conjunto de caminos posibles**, condicionados por las decisiones que se adopten hoy a escala global.

Los desafíos identificados por la GRPS —que incluyen **choques geopolíticos, cambios tecnológicos acelerados, inestabilidad climática, incertidumbre económica** y su impacto combinado sobre las sociedades— ponen de relieve tanto la **magnitud de los riesgos** como la **responsabilidad compartida** de influir en el rumbo futuro.

FIGURA 8 Perspectivas a largo plazo (10 años) por categoría de riesgo

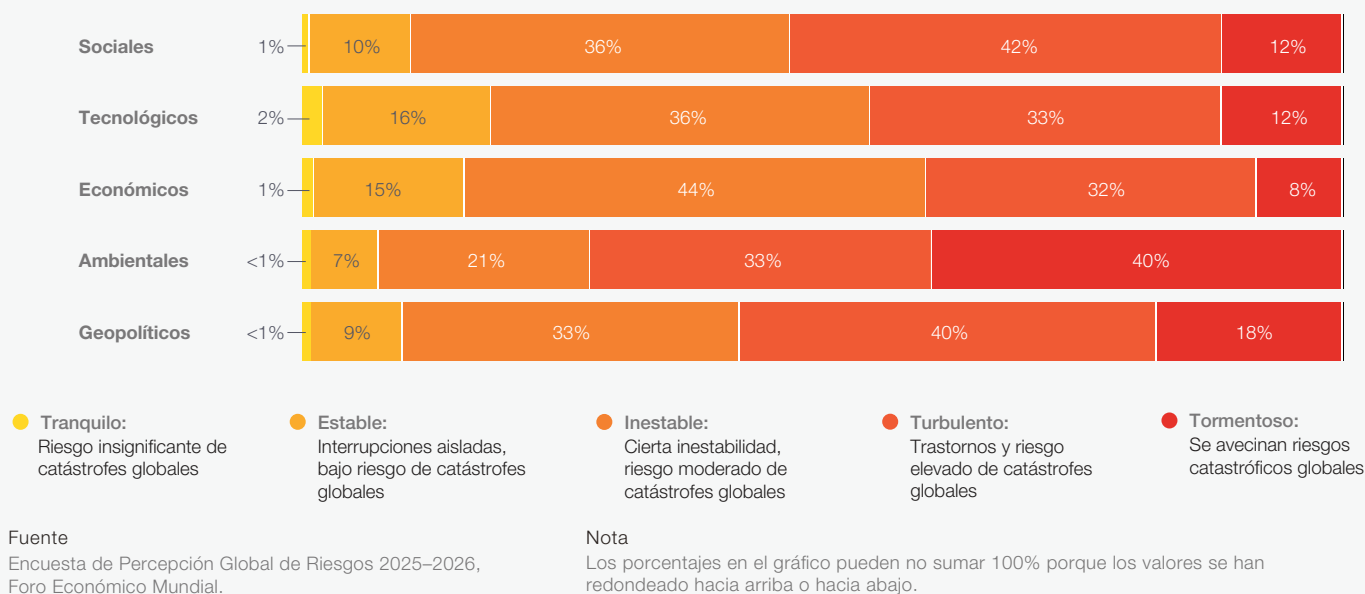
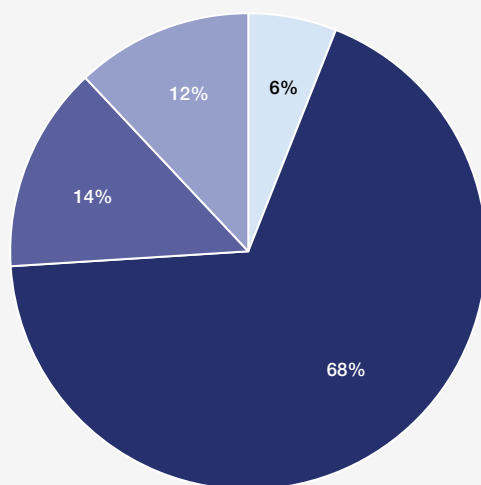


FIGURA 9 Perspectiva política global

“¿Cuál de las siguientes opciones describe mejor el entorno político mundial para la cooperación en materia de riesgos globales dentro de 10 años?”



Fuente: Encuesta de Percepción Global de Riesgos 2025–2026, Foro Económico Mundial.

FIGURA 10

Riesgos globales clasificados por gravedad, a corto plazo (2 años) y a largo plazo (10 años)*"Estime el impacto probable (gravedad) de los siguientes riesgos durante un período de 2 y 10 años".*

Source

Encuesta de Percepción Global de Riesgos 2025–2026,
Foro Económico Mundial.

Categorías de riesgo



Económicas



Ambientales



Geopolíticas



Sociales



Tecnológicos